

Novostavba

# Rezidencia patriotov

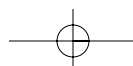
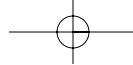
Svojou jednoduchou, trocha atypickou snehobiellou vizážou a trendovými „vychytávkami“ odvážne vplával do pokojných slovenských vôd. Talianske korene by však v sebe zaprel iba veľmi ťažko.



**H**neď na úvod treba priznať, že nejde o trvalo obývaný byt. Originálny dizajnerský návrh s veľkou dávkou minimalizmu by asi sotva uspokojil nároky na bývanie viacpočetnej rodiny. Zariadil si ho manželský pár, ktorý rozšíril svoje obchodné aktivity aj do našich končín. Byt využívajú pri zastávkach na Slovensku nielen oni, ale aj ich príbuzní či známi.

## V objatí terasy

Tento interiér sa ako čerešnička na torte usadil na najvrchnejšom podlaží novopostaveného obytného celku. Okrem najvyššej pozície má aj ďalšie privilegia – veľkoformátovými oknami sa otvára do troch strán, ktoré ponúkajú výhľad takmer na všetky do-





Bielu obývačkovú stenu zdobí nenápadná zlatá. Prezradíme vám, že sa nanášala morskou hubou.

V strede obývačky sa usídlila elegantná sedacia zostava z kože. Snehobielej asistujú v celom priestore tmavohnedé akcenty.



Dvierka kuchynskej linky sú vyrobené z lesklého laminátu. Všimnite si, že symetriu decentne narúšajú iba medzery z hliníkových profilov, ktoré zároveň plnia funkciu úchytov. Doska je vyrobená z bieleho kompozitu.



minanty hlavného mesta. Ďalšou pikantériou je jeho terasa. Nie trochu väčší balkón alebo lodžia, ktoré si dnes s obľubou privlastňujú tento titul. S rozlohou takmer 120 m<sup>2</sup> ide o celkom oprávnené pomenovanie. Projektanti ju ovinuli okolo bytu z troch strán ako objatie v pevnom náručí.

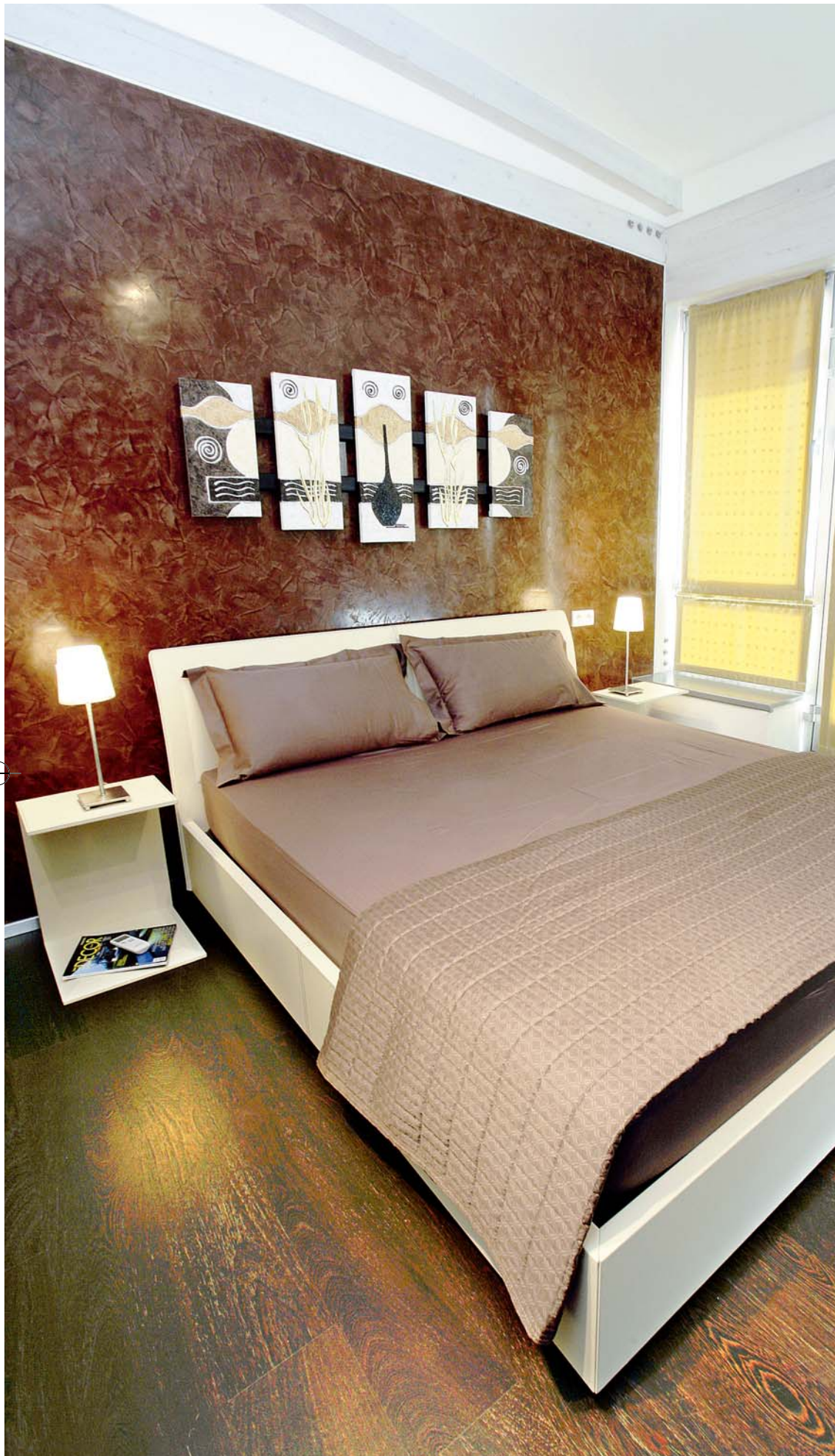
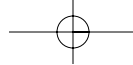
## V čistom štýle

Keďže manželia vstupovali do hry ešte v čase výstavby objektu, drobné dispozičné zásahy neboli problém. Majitelia mali jasno v štýloch aj materiáloch vrátane stien a podláh, o ostatné sa už postaral Medea Team. Jeho úlohou bolo vytvoriť reprezentatívny priestor, z ktorého sa dá vycítiť lokálpatriotizmus majiteľov. Preto sa celý interiér obliekol do kabáta poctivej talianskej výroby. A nielen to. Na naše pomery trochu neobvyklým krokom bolo, že aj všetky nábytkové kusy sú od jednej značky. Komfortné a zároveň účelné riešenie. Keďže sa nepoužili atypické kusy, ale sériovo vyrábaný nábytok, zariadenie holobytu trvalo iba dva mesiace.



Krištáľový luster nad jedáľenským stolom je jediný doplnok v byte, ktorý má už niečo odžitie. Domáca pani si ho priniesla zo svojho talianskeho domu, aby jej tu aspoň niečo pripomínalo domov. Špecifikom tejto novostavby sú drevené trámy pod stropom. Aby ich naturálny vzhľad nenarušil čistotu tohto priestoru, domáci ich dali namoriť nabielo.

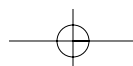
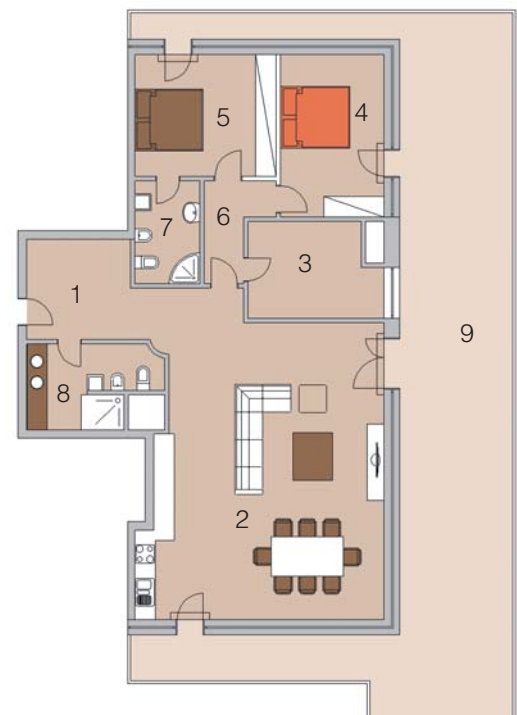




V tomto interiéri za nábytkovými solitérmi v ničom nezaostala ani povrchová úprava stien. Špeciálna technika marmolín podobná mramoru sa aplikovala v spálni aj jednej kúpeľni.

#### Legenda k pôdorysu:

- 1 – chodba 7,36 m<sup>2</sup>
- 2 – kuchynsko-spoločenský priestor 58,47 m<sup>2</sup>
- 3 – pracovňa 9,97 m<sup>2</sup>
- 4 – spálňa 14,17 m<sup>2</sup>
- 5 – spálňa 14,64 m<sup>2</sup>
- 6 – chodba 4,45 m<sup>2</sup>
- 7 – kúpeľňa s WC 5,35 m<sup>2</sup>
- 8 – kúpeľňa s WC 8,09 m<sup>2</sup>
- 9 – terasa 116,29 m<sup>2</sup>







O príjemnú klímu sa v byte stará v chladných dňoch podlahové vykurovanie, v lete klimatizácia.

Všetok nábytok vrátane kúpeľňového pochádza od jedného talianskeho výrobcu.

Osobitou kapitolou tohto interiéru je jeho (ne)farebnosť. Biely nábytok vo väčšinovom zastúpení bol výslovným želaním domácich. Vďaka tomu neprišiel priestor o vzdušnosť, čistotu ani svetlo. Predsa však, aby nepôsobil až príliš sterilne, ako optický kontrast sa použila takmer čierna drevená podlaha z exotického wengé. Nájdete ju všade vrátane oboch kúpeľní.

Prekvapivé momenty v dispozícii nehľadajte, projekt staval na osvedčený koncept oddelenej dennej a nočnej časti. Do spálne sa vstupuje z obývačky malou chodbičkou.

Hygienické zázemia projektanti situovali jednak do vstupnej, ale i súkromnej zóny. Veľkorysý denný monopriestor sa dvoma stranami díva na najkrajšie kúty veľkomesta. Vďaka jednotnej farebnosti nemožno ani o jednom nábytkovom kuse povedať, že by v miestnosti dominoval. Kuchynská linka, jedáľenský stôl aj elegantná sedačka si tu nažívajú vo vzájomnej harmónii.

Tento reprezentant moderného bývania splnil očakávania svojich majiteľov. Poskytol im útočisko, súkromie, rozhľad a zároveň nadhľad.

Denisa SLANČOVÁ, Katarína ŠATANKOVÁ,  
Inez BÚCI, Foto: Vladimír VAVREK

